



# Spoločenská zodpovednosť firmy za ľudské práva a ochranu životného prostredia pri nákupe tovaru

**„ Dodržiavanie a posilňovanie ľudských práv a ochranu prírody považujeme za základnú povinnosť štátu, hospodárskej sféry a každého jednotlivca. Našu spoločenskú zodpovednosť v tejto oblasti považujeme za dynamický rozvojový proces, a preto v pravidelných intervaloch preverujeme predložené stanovisko o zásadách a ďalej ho rozvíjame. “**

## **Obsah**

- 1. Predslov**
- 2. Náš postoj**
- 3. Prístup manažmentu k realizácii spoločenskej zodpovednosti**
  - 3.1. Identifikovanie rizík a príležitostí**
  - 3.2. Zadefinovanie úloh a procesov**
  - 3.3. Realizácia a kontrola**
    - 3.3.1. Mzdy a príjmy zabezpečujúce existenciu**
    - 3.3.2. Trvalo udržateľný dodávateľský reťazec kakaa**
    - 3.3.3. Trvalo udržateľný dodávateľský reťazec rýb**
  - 3.4. Zlepšenia**
  - 3.5. Komunikácia**
- 4. Organizácia a zodpovednosť**

## 1. Predslov

Dodržiavanie ľudských práv ako aj ochrana životného prostredia sú pre Lidl základom obchodného jednania, preto sú aj strategickým pilierom – a to aj pri zabezpečovaní nášho tovaru. Aj v budúcnosti budeme klásť veľký dôraz na realizáciu sociálnych a ekologických spoločenských povinností.

Základom je zabezpečenie transparentnosti. O výsledkoch a pokrokoch našich opatrení preto pravidelne informujeme prostredníctvom našich správ o trvalej udržateľnosti. Na vyhodnocovanie rizík sme zaviedli pravidelnú analýzu rizík, ktorá nám umožňuje presnejšie zisťovanie rizík v našich dodávateľských reťazcoch a primeranejšie reagovanie na ne. Naše opatrenia v súvislosti so sociálnymi a ekologickými otázkami neustále preverujeme a primerane ich ďalej rozvíjame.

Pri tom nám pomáha aj dialóg so subjektami zapojenými do našich procesov. Sem patria naši dodávatelia, odborní experti, občianske organizácie a odbory. Aby sa neustále posilňovalo povedomie o sociálnych a ekologických témach, budeme aj v budúcnosti klásť dôraz na pravidelné školenia a tréningy spoločne s našimi zamestnancami a obchodnými partnermi. Okrem toho sa usilujeme o rozširovanie existujúcich partnerstiev a iniciatív a tiež o vstupovanie do nových kooperácií.

Opatreniami a našim manažérskym nasadením chceme i naďalej účinne zlepšovať životné podmienky našich partnerov v dodávateľských reťazcoch.

Toto strategické vyhlásenie bolo schválené obchodným vedením Lidl Slovenská republika, v.o.s.

**Martin Nagy**

**Konateľ pre rezort nákupu Lidl Slovenská republika, v. o. s.**

**Ďalšie odkazy k CSR**

[www.spolocenskazodpovednost.sk](http://www.spolocenskazodpovednost.sk)

**Kontakt**

**Lidl Slovenská republika, v. o. s.**

Ružinovská 1/E  
821 02 Bratislava

[csr@lidl.sk](mailto:csr@lidl.sk)

## 2. Náš postoj

Ako jedna z najväčších obchodných spoločností na svete si uvedomujeme dôležitosť témy trvalej udržateľnosti, ktorú aplikujeme aj pri zabezpečovaní obchodných činností. Svet stojí pred enormnými výzvami - ochrana životného prostredia a ľudských práv sa môže zrealizovať len na globálnej úrovni. Z ekologického hľadiska žije ľudstvo v súčasnosti nad svoje pomery. Aj v súčasnej dobe sú dvaja z troch ľudí, žijúcich v extrémnej chudobe, závislí od práce v poľnohospodárstve. Lidl by chcel prispieť k zvládnutiu týchto výziev, presadiť trvalo udržateľné zlepšenia a najmä dosiahnuť dlhodobé riešenia, a to takým spôsobom, že bude pri tvorbe sortimentu zohľadňovať trvalú udržateľnosť, férovosť a zdravie.

Na zadefinovanie toho, čo pre Lidl znamená trvalá udržateľnosť, sme v rámci strategickej analýzy vypracovali a záväzne stanovili víziu, misiu, ťažiská a konkrétne opatrenia. Pri vypracovaní tejto stratégie sme sa neradili len interne, ale zakomponovali sme do nej aj očakávania našich zákazníkov a spoločnosti, priority mimovládnych organizácií, zákonné požiadavky a vedecké poznatky. Okrem toho sme pri výbere opatrení zohľadnili, čo chceme dosiahnuť pri vytváraní a ovplyvňovaní dodávateľských reťazcov.

Týmto spôsobom sme identifikovali oblasti relevantné pre našu spoločnosť a z toho odvodili aktuálne ako aj budúce výzvy. Hlavnými oblasťami stratégie trvalej udržateľnosti pre oblasť nákupu sú témy: klimatické zmeny, voda, cirkulárna ekonomika, ľudské práva, suroviny, biodiverzita, zodpovedné produkty.

Štruktúra vytvárania hodnôt v maloobchode a vo výrobe potravín sa neustále rozvrstvuje a jej účastníkmi sú podniky z rôznych krajín. V takýchto globalizovaných dodávateľských reťazcoch sa vyskytujú čoraz väčšie výzvy týkajúce sa ľudských práv či ekológie. Riziká, ktoré v súvislosti s dodržiavaním ľudských práv vznikajú, majú často komplexnejšie príčiny a týkajú sa celej hospodárskej oblasti. Sociálne riziká v oblasti bezpečnosti pri práci, slobody združovania zabránenia diskriminácie či adekvátneho odmeňovania môžu byť častokrát riešené len systematickými riešeniami – to isté platí pri porušeníach zákazu detskej a nútenej práce. Lidl preto spolupracuje aj s vládami, inými firmami, dodávateľmi či organizáciami občianskej spoločnosti a podieľa sa tak aktívne na vytváraní plnohodnotnej budúcnosti.

Pri výrobe potravín ide aj o to, aby sa zdroje využívali čo najefektívnejšie a najekologickejšie. Preto si zodpovedné pestovateľské metódy, zber plodín a ich spracovanie v súvislosti s neustále narastajúcou svetovou populáciou vyžadujú vyvážený pomer medzi zvýšením výnosov na jednej strane a ochranou pôd, vzduchu, vodných zdrojov a rozmanitosti druhov na strane druhej. Z toho dôvodu by sme našu spotrebu surovín chceli vo väčšej miere prispôbiť hraniciam našej planéty a našim hospodárstvami aktívne prispievať k zachovaniu ekosystémov.

V tomto strategickom vyhlásení predkladáme naše podnety v súvislosti s minimalizáciou rizík v hlavných oblastiach nášho pôsobenia, vrátane našich povinností a konkrétnych krokov, ktoré realizujeme.

## **Vyhlásenia, normy a smernice**

Ako jedna z najväčších obchodných spoločností vnímame svoju zodpovednosť za dodržiavanie ľudských práv, ochranu životného prostredia a za predchádzanie rôznym rizikám. Základ starostlivosti o ľudské práva a ekológiu v Lidl Slovenská republika predstavuje naše vyhlásenie o dodržiavaní medzinárodne uznaných rámcových dokumentov, ku ktorým patria:

- Všeobecná deklarácia ľudských práv
- Ciele udržateľného rozvoja
- Dohovor OSN o právach dieťaťa
- Dohovor OSN o právach žien
- Hlavné zásady OSN v oblasti podnikania a ľudských práv
- Zásady posilňovania postavenia žien
- Dohovory, základné pracovné normy a odporúčania Medzinárodnej organizácie práce (ILO) k pracovným a sociálnym normám
- Smernice OECD pre nadnárodné spoločnosti
- Zásady dôstojnej migrácie

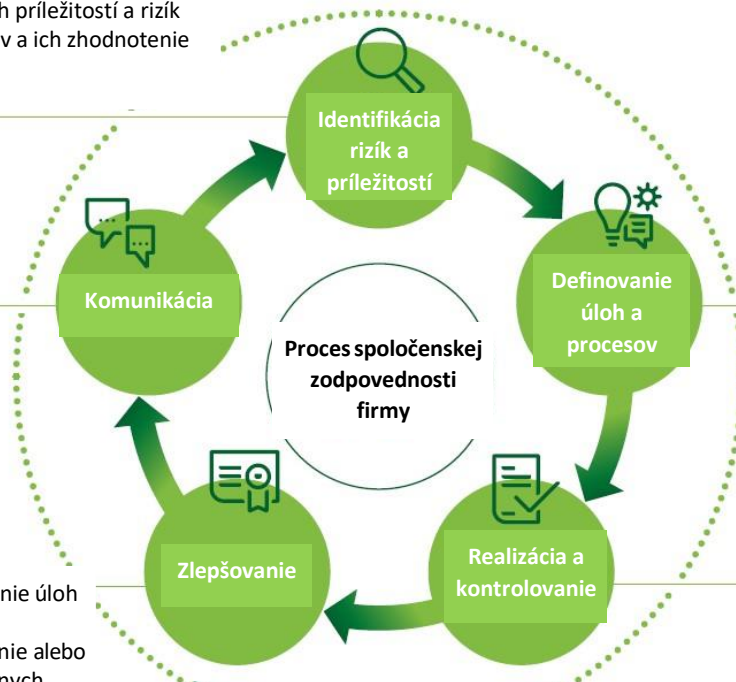
Náš Etický kódex (Code of Conduct) je základom nášho interného rozhodovania a konania a je tiež súčasťou zmlúv s našimi priamymi obchodnými partnermi. O zodpovednosť za naše dodávateľské reťazce a ich vplyv sa delíme do všetkými našimi subdodávateľmi. Našich dodávateľov zaväzujeme k tomu, aby aj oni prijímali určité opatrenia voči svojim dodávateľom. Lidl presadzuje stratégiu nulovej tolerancie vo vzťahu k nečinnosti v prípadoch nútenej či detskej práce.

### 3. Prístup manažmentu k realizácii spoločenskej zodpovednosti

Prostredníctvom nášho manažmentu zabezpečujeme štruktúrované presadzovanie CSR stratégie vo firme a tiež jej dôsledné dodržiavanie. Systematicky analyzujeme, aké riziká porušovania ľudských práv alebo negatívneho pôsobenia na životné prostredie vznikajú v procesoch výroby produktov našich vlastných značiek, poprípade ktoré môžu vzniknúť. Na základe poznatkov potom prijímame opatrenia, vďaka ktorým vieme týmto rizikám účinne predchádzať alebo ich aspoň minimalizovať.

- Realizácia analýzy významnosti na báze nášho sortimentu
- Identifikácia dôležitých príležitostí a rizík
- Identifikovanie vplyvov a ich zhodnotenie

- Transparentné podávanie správ o úspechoch a neúspechoch interným a externým cieľovým skupinám



- Definovanie CSR úloh, cieľov a KPIs
- Etablovanie procesov, pri ktorých je možné zabezpečiť nápravu
- Zabezpečenie merateľnosti
- Stanovenie rolí a kompetencií

- Preverenie a zlepšovanie úloh a procesov
- Odstránenie, zabránenie alebo minimalizácia negatívnych vplyvov
- Prístup k účinným mechanizmom sťažností
- Náprava porušení

- Požadovať dôslednú realizáciu v dodávateľskom reťazci a monitorovať ju
- Auditovanie, hodnotenie a rozvíjanie dodávateľských reťazcov a aktérov

Neustála výmena informácií so záujmovými stranami

### 3.1. Identifikovanie rizík a príležitostí

Priebežne preverujeme, aké riziká vznikajú výrobou našich výrobkov v nami identifikovaných strategických oblastiach konania alebo aké by sa mohli vyskytnúť. Chceli by sme ekonomické, ekologické a sociálne riziká spraviť merateľnými, aby sme okrem priamych rizík, vplývajúcich na našu obchodnú činnosť, odhadli aj riziká v našom dodávateľskom reťazci a zaviedli primerané opatrenia.

Možné riziká pri výrobe produktov našich vlastných značiek hodnotíme rôznymi spôsobmi: okrem Globálneho právneho indexu Medzinárodného odborového zväzu (ITUC) a Global Slavery Index na to používame aj údaje od Organizácie pre výživu a poľnohospodárstvo Organizácie spojených národov či index environmentálnej výkonnosti. Okrem toho sme v neustálom dialógu s externými stakeholdermi a odborné poznatky získavame aj od občianskoprávných organizácií, odborov a iných odborníkov. Spoločne so všetkými týmito expertami zisťujeme jestvujúce prekážky pri presadzovaní ľudských práv vrátane slobody združovania.

Aj v rámci nášho dodávateľského reťazca chceme systematicky identifikovať možné riziká. Na to vykonávame rozsiahle hodnotenie rizík presahujúce sortiment. Preverujeme, aké priame negatívne dopady na ľudské práva má naša obchodná činnosť, a súčasne zohľadňujeme aj ekologické riziká ako napríklad znečistenie vôd alebo emisie skleníkových plynov. Tieto zas môžu negatívne vplývať na otázky týkajúce sa ľudských práv. Naša analýza samozrejme zahŕňa všetky stupne tvorby hodnôt od získavania surovín až po konečnú výrobu.

Aby bolo možné jestvujúce riziká alebo skutočné vplyvy hodnotiť aj kvantitatívne, pre všetky oblasti konania sme stanovili kritériá a indikátory. Vďaka týmto faktorom sa riziká stávajú merateľnými a porovnateľnými: riziká týkajúce sa klímy meriame napríklad podľa toho, koľko skleníkových plynov sa vyprodukuje v celom dodávateľskom reťazci, riziko straty biodiverzity pravdepodobnosťou, že pri výrobe produktov vyhynú druhy. Na základe faktorov a príslušných nákupných objemov potom vytvárame modely, ktoré dodávateľské reťazce mimoriadne podliehajú rizikám, na ktorom stupni tvorby hodnôt vznikajú najväčšie riziká pre robotníkov a malých roľníkov, a kde máme najväčší vplyv.

Pri celkovom hodnotení rizík nášho sortimentu vlastných značiek sme identifikovali tieto sociálne a ekologické riziká pre jednotlivé suroviny:





## Banány

### Sociálne riziká

- Detská práca: Brazília, Ekvádor, Filipíny
- Nútená práca: India, Indonézia
- Práva zamestnancov: Brazília, Čína, Filipíny
- Diskriminácia: India, Indonézia

### Ekologické riziká

- Biodiverzita: Ekvádor, India
- Vplyv na klímu: India, Filipíny
- Využitie pôdy a odlesňovanie: Brazília, Ekvádor, Indonézia
- Riziká pre vodné zdroje: Brazília, India



## Ryby

### Sociálne riziká

- Detská práca: Filipíny, Thajsko, Vietnam
- Nútená práca: Čína, Thajsko, Vietnam
- Práva zamestnancov: Indonézia, Thajsko, Vietnam
- Diskriminácia: Maroko, Mexiko, Indonézia

### Ekologické riziká

- Biodiverzita: Čína, India, USA
- Vplyv na klímu: India, USA
- Využitie pôdy a odlesňovanie: Brazília, Malajzia, Vietnam
- Riziká pre vodné zdroje: Čile, Čína, India



## Kakao

### Sociálne riziká

- Detská práca: Pobrežie slonoviny, Ghana, Nigéria
- Nútená práca: Pobrežie slonoviny, Ghana, Indonézia
- Práva zamestnancov: Brazília, Pobrežie slonoviny, Indonézia
- Diskriminácia: Pobrežie slonoviny, Ghana, Indonézia

### Ekologické riziká

- Biodiverzita: Pobrežie slonoviny, Ghana, Indonézia
- Vplyv na klímu: Dom. republika, Nigéria
- Využitie pôdy a odlesňovanie: Brazília, Ekvádor, Pobrežie slonoviny, Ghana
- Riziká pre vodné zdroje: Brazília, Ghana, Nigéria

## Palmový olej

### Sociálne riziká

- Detská práca: Pobrežie slonoviny, Nigéria
- Nútená práca: Indonézia, Malajzia, Thajsko
- Práva zamestnancov: Indonézia, Kolumbia, Malajzia
- Diskriminácia: Guatemala, Indonézia, Papua-Nová Guinea

### Ekologické riziká

- Biodiverzita: Ekvádor, Indonézia, Papua-Nová Guinea
- Vplyv na klímu: Indonézia, Malajzia, Thajsko
- Využitie pôdy a odlesňovanie: Indonézia, Malajzia, Thajsko
- Riziká pre vodné zdroje: Indonézia, Nigéria, Thajsko



## Ryža

### Sociálne riziká

- Detská práca: Bangladéš, India, Vietnam
- Nútená práca: India, Thajsko, Vietnam
- Práva zamestnancov: Čína, Thajsko, Vietnam
- Diskriminácia: India, Indonézia, Mjanmarsko

### Ekologické riziká

- Biodiverzita: Čína, India, Vietnam
- Vplyv na klímu: India, Mjanmarsko, Vietnam
- Využitie pôdy a odlesňovanie: Čína, India, Vietnam
- Riziká pre vodné zdroje: Čína, India, Vietnam



## Čaj

### Sociálne riziká

- Detská práca: India, Keňa, Srí Lanka
- Nútená práca: Čína, India, Srí Lanka
- Práva zamestnancov: Čína, India, Keňa
- Diskriminácia: India, Keňa, Turecko

### Ekologické riziká

- Biodiverzita: Čína, India, Keňa
- Vplyv na klímu: India, Keňa, Vietnam
- Využitie pôdy a odlesňovanie: Čína, India, Indonézia
- Riziká pre vodné zdroje: Čína, India, Vietnam



## Bavlna

### Sociálne riziká

- Detská práca: India, Turkmenistan, Uzbekistan
- Nútená práca: India, Pakistan, Uzbekistan
- Práva zamestnancov: India, Pakistan, Uzbekistan
- Diskriminácia: India, Pakistan

### Ekologické riziká

- Biodiverzita: India, Turecko, USA
- Vplyv na klímu: India, Pakistan, USA
- Využitie pôdy a odlesňovanie: Brazília, Čína, India
- Riziká pre vodné zdroje: Čína, India, USA



## Lieskové orechy

### Sociálne riziká

- Detská práca: Azerbajdžan, Gruzínsko, Turecko
- Nútená práca: Čína, Gruzínsko
- Práva zamestnancov: Čína, Irán, Turecko
- Diskriminácia: Azerbajdžan, Irán

### Ekologické riziká

- Biodiverzita: Gruzínsko, Turecko, USA
- Vplyv na klímu: USA
- Využitie pôdy a odlesňovanie: Azerbajdžan, Čína, Gruzínsko
- Riziká pre vodné zdroje: Azerbajdžan, Čína, Irán



## Sója

### Sociálne riziká

- Detská práca: India, Nigéria, Paraguaj
- Nútená práca: Čína, India, Ukrajina
- Práva zamestnancov: Brazília, India, Ukrajina
- Diskriminácia: Bolívia, India

### Ekologické riziká

- Biodiverzita: Argentína, Čína, India
- Vplyv na klímu: India, Kanada, USA
- Využitie pôdy a odlesňovanie: Bolívia, Brazília, Paraguaj
- Riziká pre vodné zdroje: Brazília, Čína, India



## Celulóza

### Sociálne riziká

- Detská práca: Čína, Indonézia, Rusko
- Nútená práca: Čína, Indonézia, Rusko
- Práva zamestnancov: Brazília, Čína, Indonézia
- Diskriminácia: Brazília, Indonézia

### Ekologické riziká

- Biodiverzita: Indonézia, Kanada, Rusko
- Vplyv na klímu: Japonsko, Kanada, USA
- Využitie pôdy a odlesňovanie: Brazília, Čína, Indonézia
- Riziká pre vodné zdroje: Brazília, Čína, USA



## Kvety a rastliny

### Sociálne riziká

- Detská práca: Etiópia, Keňa
- Nútená práca: Etiópia, Keňa, Thajsko
- Práva zamestnancov: Etiópia, Čína, Malajzia
- Diskriminácia: Etiópia, Keňa

### Ekologické riziká

- Biodiverzita: Etiópia, Ekvádor, Keňa
- Vplyv na klímu: Keňa, Thajsko
- Využitie pôdy a odlesňovanie: Ekvádor, Kolumbia, Malajzia
- Riziká pre vodné zdroje: Etiópia, Čína, Keňa



## Káva

### Sociálne riziká

- Detská práca: Etiópia, Kolumbia
- Nútená práca: Etiópia, Indonézia, Kolumbia
- Práva zamestnancov: Brazília, Guatemala, Indonézia
- Diskriminácia: Etiópia, Honduras, India

### Ekologické riziká

- Biodiverzita: Indonézia, Honduras, Vietnam
- Vplyv na klímu: Brazília, India, Vietnam
- Využitie pôdy a odlesňovanie: Brazília, Indonézia, Kolumbia
- Riziká pre vodné zdroje: Brazília, Indonézia, Vietnam

Grafika zobrazuje suroviny v Lidli, ktoré sú strategicky najrelevantnejšie vo vzťahu k nákupnému objemu. Na základe medzinárodných rizikových indexov sú modelované najväčšie sociálne a ekologické riziká vo vzťahu na možné krajiny pôvodu tovaru.

## Identifikované riziká pre ľudí a životné prostredie

V rámci nášho manažérskeho prístupu sme identifikovali nižšie uvedené riziká pre ľudí a životné prostredie. Na tomto základe sme následne vyvinuli efektívne kroky na ďalšiu minimalizáciu rizík a nepretržite o tom informujeme v rámci našej spoločenskej zodpovednosti firmy.

### Sociálne riziká

**Detská práca:** zamestnávanie školopovinných detí a za pracovných podmienok ohrozujúcich zdravie

**Nútená práca:** obchodovanie s ľuďmi, nátlak, hrozby, zadržiavanie miezd, vytváranie bremien v podobe dlhov ako aj vysokých sprostredkovateľských poplatkov pri obstarávaní práce

**Nedostatočné práva zamestnancov:** mzda pod úrovňou existenčného minima, ublíženie na zdraví spôsobené nedostatočnou ochranou pri práci, obmedzenia slobody združovania, neprimeraný pracovný čas, diskriminácia, obťažovanie a zneužívanie na pracovisku

**Diskriminácia:** každé rozlišovanie, vylúčovanie alebo uprednostňovanie na základe pohlavia, náboženstva, farby pokožky alebo pôvodu, ktoré vedie k nerovnakému zaobchádzaniu alebo ovplyvňovaniu

### Ekologické riziká

**Biodiverzita:** strata funkčnosti ekosystémov a rozmanitosti druhov

**Vplyv na klímu:** zraniteľnosť voči negatívnym vplyvom klimatickej zmeny

**Využitie pôdy a odlesňovanie:** výrub drevín na lesných plochách kvôli inému využitiu pôdy, strata životných priestorov

**Riziká pre vodné zdroje:** nedostatok vody, nedostatočný prístup k zásobovaniu vodou, znečistenie vôd

### 3.2. Zadefinovanie úloh a procesov

Integrovanie CSR úloh a procesov do bežných obchodných činností je dôležitou súčasťou spoločenskej zodpovednosti firmy. Len tak vieme úspešne presadiť plánované zlepšenia.

Keď sú identifikované a vyhodnotené riziká špecifické pre rôzne suroviny, prediskutujú sa s nákupnými oddeleniami jednotlivých Lidl-krajín, strategickými dodávateľmi ako aj relevantnými mimovládnyimi organizáciami. Výsledky tohto komunikačného procesu sú pre nákup a pre všetkých dodávateľov záväzné strategické vyhlásenia, ktoré sú k dispozícii na našej internetovej stránke. Tieto podklady sa neustále rozvíjajú a definujú sa ciele a opatrenia, pomocou ktorých chce Lidl Slovenská republika zabrániť vzniku príslušných sociálnych a ekologických rizík pri obstarávaní surovín alebo ich aspoň minimalizovať.

Strategické vyhlásenia sú integrované do našich nákupných praktík a naši nákupcovia sú systematicky školení v súvislosti so surovinovými cieľmi, aby ich spoľahlivo zohľadňovali pri nákupných rozhodnutiach.

Okrem toho podporujeme aktívnu výmenu informácií a vstupujeme do dialógu s mimovládnyimi organizáciami a zástupcami zamestnancov, aby sa zlepšili pracovné podmienky v našom dodávateľskom reťazci a aby sa zaručilo dodržiavanie ľudských práv.



Naším cieľom je, aby 30% ponúkaných výrobkov sortimentu káv našej privátnej značky bolo do konca roka 2020 certifikovaných UTZ, Rainforest Alliance, Fairtrade alebo Bio. Ďalším cieľom je dosiahnuť 50%-nú certifikáciu do konca roka 2022. Cieľ máme zadefinovaný pre stály sortiment ako aj pre časovo obmedzené akcie.



V súčasnosti obsahuje väčšina výrobkov našich privátnych značiek kakao certifikované Fairtrade, Fairtrade Cocoa-Program, Rainforest Alliance, BIO alebo UTZ. Stanovili sme si za cieľ dosiahnuť 100% certifikáciu produktov stáleho sortimentu ako aj produktov časovo obmedzených akcií najneskôr do konca roka 2020.



Lidl Slovenská republika si stanovil za cieľ do konca roka 2022 využívať v potravinách privátnych značiek, ktoré obsahujú palmový olej, výhradne segregovaný palmový olej. V prípade výrobkov, ktoré nie sú určené na konzumáciu (napr. kozmetika), spravíme všetko pre to, aby sme do konca roka 2020 prešli na certifikovaný model Mass Balance RSPO, pokiaľ to bude technicky možné a certifikované produkty budú k dispozícii v požadovanom množstve. Cieľ sme si stanovili tak pre stály sortiment, ako aj pre časovo obmedzené akcie.



V súvislosti s certifikovaným čajom máme pre všetky produkty stáleho sortimentu ako aj časovo obmedzených akcií zadané dva ciele:

- Dosiahnutie 100%-nej certifikácie všetkých zelených, čiernych čajov a čajov Rooibos našich privátnych značiek do konca roka 2022 prostredníctvom Fairtrade, Rainforest Alliance, Bio alebo UTZ. Predpokladom je, že surovina je k dispozícii v príslušnom pôvode a v príslušnej kvalite.
- Dosiahnutie 50%-nej certifikácie z celkového množstva bylinkových a ovocných čajov ponúkaných pod našou privátnou značkou do konca roka 2022 prostredníctvom Fairtrade, Rainforest Alliance, Bio alebo UEBT/UTZ. Predpokladom je, že surovina je k dispozícii v príslušnom pôvode a v príslušnej kvalite.

## RYBY A KÔROVCE Z VOLNÉHO LOVU

The infographic is divided into three horizontal sections. The top section features three icons: a fish with a snowflake for 'Hlbokozmrazené ryby', a fish for 'Čerstvé ryby', and a jar for 'Lahôdky z rýb'. The middle section shows a large green fish icon on the left, a '100%' circular badge, and the MSC logo with the text 'ZERTIFIZIERTE NACHHALTIGE FISCHEREI MSC www.msc.org/de'. The bottom section contains a date badge '1. 9. 2019' and the text 'V stálom sortimente vlastných značiek'.

Do stáleho sortimentu privátnych značiek Lidl na slovenskom trhu sú od 1. 9. 2019 zaradené len MSC certifikované suroviny zo sortimentu čerstvých, hlbokozmrazených rýb a kôrovcov a lahôdok z rýb ulovených vo voľnom mori pre všetky artikly, kde je certifikácia možná.

## SORTIMENT PRIVÁTNÝCH ZNAČIEK

The infographic is split into two columns. The left column has a date badge '31. 12. 2020', a '100%' badge, and a 'Non Food' icon (a crossed-out fork and knife). Below it is a paragraph: 'Do konca roka 2020 máme za cieľ zmeniť Non-Food produkty zo svojho časovo obmedzeného akčného sortimentu, ako sú textil, obuv, záhradné a kempingové výrobky, nábytok, hračky, dekoratívne tovary, médiá, písacie pomôcky, nástroje a návody na obsluhu, na buď certifikovanú surovinu, alebo na recyklovaný materiál.' The right column has a date badge '31. 12. 2025', a '100%' badge, and a 'Food' icon (a glass, fork, and knife). Below it is a paragraph: 'Do konca roka 2025 máme za cieľ zmeniť potravinové (Food), ako aj nepotravinové (Near-Food) produkty, napr. produkty do domácnosti a kozmetické produkty, vrátane obalov a etikiet na buď FSC-certifikovanú surovinu, alebo recyklovaný materiál.'

Spoločnosť Lidl Slovensko si stanovila za cieľ zmeniť všetky produkty privátnych značiek obsahujúce celulózu vrátane obalov a etikiet na FSC-certifikovanú surovinu alebo recyklovaný materiál. Vo výnimočnom prípade môže byť pre jednotlivé produkty s obmedzenou dostupnosťou FSC-certifikovaného materiálu použitá aj surovina certifikovaná PEFC.

### 3.3. Realizácia a kontrola

Realizáciu našej spoločenskej zodpovednosti vnímame ako dynamický proces, ktorého rozsah a spôsob nepretržite preverujeme a ďalej rozvíjame s pomocou externých stakeholderov a partnerov (napr. organizácie občianskej spoločnosti, zastúpenia zamestnancov).

Najskôr sa koncentrujeme na to, aby sme riziká vzťahujúce sa na ľudské práva a ekológiu pri výrobe produktov našich vlastných značiek minimalizovali alebo im zabránili, nakoľko tieto výrobky nepredstavujú iba väčšinu nášho obratu, ale sme za ne aj priamo zodpovední. Poznatky z našej analýzy dodávateľských reťazcov integrujeme do našich interných procesov a nákupných zadaní. Súčasne vypracúvame aj smernicu pre našich obchodných partnerov. Tá stanovuje, ako sa majú budovať systémy sociálneho manažmentu, ktoré podporujú úsilie o dodržanie spoločenskej zodpovednosti naprieč dodávateľským reťazcom. Aj pri obchodovaní so značkovanými výrobkami predostierame naše predstavy o trvalo udržateľnom stvárnení dodávateľských reťazcov a očakávame zohľadnenie požiadaviek aj zo strany obchodných partnerov vyrábajúcich značkové produkty.

Aby sme mohli účinne čeliť možným negatívnym vplyvom a zabezpečiť dodržiavanie ľudských práv v našich dodávateľských reťazcoch, musia všetci zúčastnení ťahať za jeden koniec. Preto chceme u všetkých relevantných zamestnancov a obchodných partnerov vytvoriť povedomie o ťažiskových témach definovaných Lidlom, a síce špecifickými školeniami a tréningami: CSR manažéri vykonávajú pravidelné interné workshopy pre všetkých nákupcov, k tomu sa pridávajú školenia v rámci dodávateľského reťazca, ktoré vykonávajú experti z organizácií ako Save the Children, GIZ, CARE alebo Fairtrade.

U našich partnerov požadujeme následnú realizáciu všetkých opatrení. K tomu patrí aj kontrola a hodnotenie našich dodávateľov na základe CSR kritérií ako aj realizácia nezávislých auditov.

Okrem certifikácií sa v potravinovom segmente zasadzujeme aj o trvalo udržateľnú produkciu surovín: podporujeme rôzne projekty, ktoré sa realizujú na začiatku našich dodávateľských reťazcov, podporujeme ďalšie vzdelávanie malých roľníkov a roľníčok v oblasti postupov trvalo udržateľného pestovania.

Uvedomujeme si, že v mnohých našich rizikových dodávateľských reťazcoch sú zamestnané predovšetkým ženy. Tie sú v mimoriadnej miere z rôznych dôvodov ohrozované porušeniami ľudských práv.

Uvedomujeme si, že v mnohých našich rizikových dodávateľských reťazcoch sú zamestnané predovšetkým ženy. Tie sú v mimoriadnej miere z rôznych dôvodov ohrozované porušeniami ľudských práv. Preto sme ako Lidl Slovenská republika koncom roka 2020 podpísali dokument OSN Zásady posilňovania postavenia žien (Women's Empowerment Principles).

## Dokument OSN Zásady posilňovania postavenia žien

### Závažné riziká: Diskriminácia

Zásady posilňovania postavenia žien (Women's Empowerment Principles- WEPs) predstavuje prvú celosvetovú iniciatívu, ktorá sa cielene zaoberá témami podpory a posilnenia postavenia žien v dodávateľských reťazcoch a firmách. Obracia sa na firmy a koncerny a zahŕňa týchto sedem zásad na posilnenie postavenia žien vo firmách:

1. Etablovanie kultúry riadenia, ktorá podporuje rovnoprávnosť.
2. Férové zaobchádzanie so všetkými mužmi a ženami počas pracovnej doby.
3. Dodržiavanie a podporovanie ľudských práv a nediskriminovanie.
4. Zabezpečenie zdravia, istoty a blaha všetkých zamestnankýň a zamestnancov.
5. Podpora vzdelania, ďalšieho vzdelávania a profesijného rozvoja žien.
6. Podpora podnikania žien, posilnenie ich roly na pracovnom trhu, rešpektovanie ich dôstojnosti pri všetkých marketingových opatreniach.
7. Podpora rovnoprávnosti spoločenskými iniciatívami a lobistickou prácou. Meranie a zverejňovanie pokrokov v oblasti rovnoprávnosti žien a mužov.

Sme veľmi radi, že témy rovnoprávnosti a spravodlivosti pre obe pohlavia, ktoré sú pre nás dôležité, získavajú stále väčšiu dôležitosť.

Posilnenie žien chceme podporovať aj v dodávateľských reťazcoch. Napríklad náš projekt v Guatemale sa zameriava na posilnenie úlohy ženy vo výrobe kávy, zatiaľ čo v Bolívii sa dôraz kladie na podporu pestovania kávy malými roľníkmi v rámci družstiev. Na Pobreží slonoviny sa projekt venuje aplikovaniu trvalo udržateľných pestovateľských metód pri produkcii kakaa – len týmto projektom sme zapojili 18.000 malých roľníkov (pozrite aj 3.3.2 Trvalo udržateľný dodávateľský reťazec kakaa). Ako súčasť iniciatívy Lidlu týkajúcej sa sóje podporujeme aj malých roľníkov v Brazílii, aby produkovali trvalo udržateľnú sóju.

Všetky tieto projekty sa zameriavajú na posilnenie producentov surovín a rozšírenie ich poznatky a schopností, aby dosahovali vyššie príjmy a včas sa dokázali prispôsobiť klimatickým zmenám. Realizujeme ich spolu s uznávanými partnermi ako Fairtrade, CARE, UTZ, RTRS a GIZ.

Sme presvedčení, že len v spolupráci s občianskymi organizáciami, odborníkmi a ďalšími firmami dokážeme dosiahnuť účinné a dlhodobé zlepšenia v dodávateľských reťazcoch. Preto sa spájame s dôležitými partnermi, vytvárame rozmanité partnerstvá so stakeholdermi alebo sa podieľame na už jestvujúcich stakeholderských iniciatívach. Lidl je napríklad členom predstavenstva RTRS, aktívnym členom Fóra World Banana, zakladajúcim členom a členom predstavenstva Fóra pre udržateľné pestovania kakaa, sedí v technickom poradenskom výbore GLOBALG.A.P GRASP a je členom pracovných skupín v rámci dohody o Bangladéši, iniciatívy ACT a RSPO.



## Naši partneri

Certifikácie produktov:

Stakeholderské iniciatívy:

Partneri:



Ďalšou podstatnou súčasťou nášho úsilia sú nezávislé kontroly, napríklad v rámci našich certifikácií alebo kontroly sociálnymi auditmi. Chápeme, že takéto kontroly sú na zlepšenie pracovných podmienok alebo odhalenie skrytých porušení, akým je napríklad zákaz nútenej práce, vhodné len v obmedzenej miere. Napriek tomu sú tieto kontroly nezávislými inštitútmi dôležitým prostriedkom na odhalenie potenciálnych rizík a na cielené preverenie situácie v dodávateľskom reťazci. V potravinových dodávateľských reťazcoch vykonávame sociálne audity SEDEX na kontrolu a zlepšovanie pracovných podmienok. Počas niekoľkodenného auditu nezávislí kontrolóri hodnotia, či sa dodržiavajú predpisy týkajúce sa ochrany zdravia, zákonné pracovné doby, práva zamestnancov a podobne. V našich dodávateľských reťazcoch pre ovocie a zeleninu spolupracujeme s GLOBALG.A.P GRASP. Hodnotenie externými kontrolórmi nám umožňuje, aby sme všetkých našich poľnohospodárov hodnotili na základe základných sociálnych indikátorov.

V nepotravinovej oblasti (Non Food) pravidelne preverujeme normy týkajúce sa ľudských práv a každý rok vykonávame nezávislé sociálne audity amfori BSCI u všetkých výrobcov našich značiek vo výrobných krajinách mimo Európy. Výsledky týchto auditov systematicky vyhodnocujeme a následne na ich základe rozhodujeme o ďalšej spolupráci.

Samozrejme komunikujeme s dodávateľmi o našich očakávaniach: v smerniciach ich okrem iného vyzývame k tomu, aby proaktívne predchádzali detskej a nútenej práci (napríklad v rámci našej smernice Policy Responsible Recruitment).

Okrem toho sa v nepotravinovej oblasti (Non Food) angažujeme aj rôznymi projektami a podpornými opatreniami, aby sme poukázali na ekologické a sociálne výzvy obzvlášť vo výrobe textilu: nízke pracovné a ekologické normy a vysoká spotreba surovín, chemikálií, energie a vody.

V období 2009-2019 sme spolu s naším partnerom GIZ v Bangladéši a Číne zrealizovali intenzívne podporné projekty pre asi 200 dodávateľov, v ktorých boli sprostredkované ekologické, pracovné a bezpečnostné štandardy. Prostredníctvom toho sme dokázali okrem iného dosiahnuť ciele Detox kampane Greenpeace, ku ktorej sa Lidl zaviazal v roku 2014. Na dlhodobé dosiahnutie lepších bezpečnostných a protipožiarnej štandardov u výrobcov textílií v dôležitej výrobnnej krajine Bangladéš podpísal Lidl Medzinárodnú dohodu o protipožiarnej ochrane a ochrane budov (Bangladesh Accord on Fire and Building Safety). Okrem toho sa aj priamo pri produktoch a surovinách zasadzujeme o zlepšovanie ekologických a sociálnych vplyvov: s kolekciou Cradle-to-Cradle sme na trh uviedli textilné výrobky, ktoré sú úplne rozložiteľné.

Lidl sa usiluje v prípadoch porušovania pracovných práv v dodávateľskom reťazci spolupracovať so svojimi obchodnými partnermi na tom, aby sa situácia zlepšila. Obchodný vzťah sa pre porušenia ľudských práv ukončí len vtedy, keď boli preverené všetky ostatné možnosti. Aby sme lepšie pochopili vplyvy porušovania ľudských práv v rámci nášho dodávateľského reťazca, vykonávame okrem sociálnych auditov, ktoré zverejňujeme, aj tri štúdie o sociálnej kompatibilite, tzv. Hodnotenia vplyvu na ľudské práva (Human Rights Impact Assessments).

Na ďalších stranách predstavujeme niekoľko príkladov a vysvetľujeme opatrenia, ktoré sme prijali v dotknutých dodávateľských reťazcoch na základe identifikovaných rizík.

### 3.3.1. Mzdy a príjmy zabezpečujúce existenciu

#### Podstatné riziká: diskriminácia, nízke mzdy

Lidl vníma príjem zabezpečujúci existenciu prostredníctvom dostačujúcej mzdy ako základné ľudské právo. Pretože len tak môžu zamestnanci, robotníčky a robotníci zabezpečiť dôstojný život pre seba a svoje rodiny. Na celom svete však i naďalej žijú stovky miliónov ľudí v chudobe. Títo ľudia majú často mzdy alebo príjmy, ktoré sú príliš nízke na to, aby z nich dokázali vyžiť. Obzvlášť poľnohospodárski producenti z rozvojových krajín takmer nemôžu vyžiť z ich práce, hoci významnou mierou prispievajú ku globálnemu vytváraniu hodnôt.

***Mzda resp. príjem zabezpečujúci existenciu by mal pokrývať potraviny, vodu, obydlie, vzdelávanie, zdravotnú starostlivosť, dopravu, odevy a iné základné potreby. Okrem toho sem patria aj úspory na pokrytie neočakávaných udalostí.***

Lidl si už v roku 2006 vo svojom Etickom kódexe (Code of Conduct) jasne stanovil za cieľ dosiahnuť mzdy zabezpečujúce existenciu a odvtedy sa angažuje za lepšie mzdy, ktoré sú zabezpečované napríklad našimi Fairtrade produktami.

Najdôležitejšou výzvou zostáva: Ako môžeme spoločne s ďalšími partnermi pracovať na tom, aby sme pomohli väčšiemu počtu ľudí v našich dodávateľských reťazcoch k príjmom zabezpečujúcim existenciu? Lidl sa spolu s ďalšími firmami zaviazal k príjmom zabezpečujúcim existenciu. Spoločne sa zaväzujeme k nižšie uvedeným kľúčovým aktivitám a našich partnerov a nákupcov školíme z hľadiska ich realizácie:

- **Podporovať akceptáciu na úrovni firmy**

Zabezpečujeme, aby všetci v našej firme rozvíjali porozumenie pre dôležitosť príjmov zabezpečujúcich existenciu.

- **Ukotvenie v smerniciach o trvalej udržateľnosti**

Cieľom našich smerníc je presadiť v našich globálnych dodávateľských reťazcoch príjmy zabezpečujúce existenciu. K tomuto sme dôrazne zaujali stanovisko už v našom Etickom kódexe (Code of Conduct) z roku 2006.

- **Zvýšiť transparentnosť v dodávateľských reťazcoch**

Chceli by sme vytvoriť viac transparentnosti, aby sme dokázali lepšie zhodnotiť vplyv produktov našich vlastných značiek na príjmy. Viac sa o našich konkrétnych plánoch na dosiahnutie vyššej transparentnosti dočítate v bode 3.5 Komunikácia.

- **Identifikovať riziká**

Ešte viac rozšírime porozumenie toho, pri ktorých surovinách a v ktorých obstarávacích regiónoch a dodávateľských štruktúrach hrozí vysoké riziko, že producenti majú nízke príjmy a mzdy.

***V rámci nášho členstva v platforme Fruit Juice podporujeme v Brazílii štúdiu, ktorá má určiť rozdiely v príjmoch pestovateľov pomarančov.***

- **Určiť rozdiely v príjmoch a zmenšiť ich**

Vykonávame analýzy rozdielov v príjmoch na úrovni producentov v našich globálnych dodávateľských reťazcoch s vysokým rizikom.

*Vyvinutím čokolády WayToGo Lidl bezprostredne vplýva na vyššie príjmy pre ghanských pestovateľov kaka. Príjem pestovateľov kaka v Ghane predstavoval v roku 2018 iba približne 52 % príjmu, ktorý sa považuje za príjem postačujúci na existenciu. V rámci partnerstva s Fairtrade, poľnohospodárskym družstvom Kuapa Kokoo a mimovládnu organizáciou Rikolto platí Lidl v Ghane za každú tonu kaka, ktorá sa použije na čokoládu WayToGo, prémii, ktorá presahuje prémii Fairtrade. Tieto peniaze sa investujú do projektov, ktoré dodatočne a trvalo zlepšujú príjmovú situáciu malých roľníkov. Náš projekt už v prvom roku pomohol 440 malým roľníkom (štvrtina z nich sú ženy).*

- **Podporovať zodpovedné nákupné praktiky**

Analyzujeme, aké dôsledky majú zmenšené rozdiely v príjme v rizikových dodávateľských reťazcoch. Na základe výsledkov rozvíjame v spolupráci s našimi nákupcami a dodávateľmi zodpovedné nákupné praktiky a s tým spojené realizačné stratégie.

*Ako prvý nemecký obchod s potravinami sa Lidl pripojil k iniciatíve „Action Collaboration Transformation“. ACT je prvý globálny dohovor, ktorý sa usiluje o dosiahnutie plošných tarifných zmlúv pre textilný priemysel vo výrobných krajinách. Mzdy vyjednané v rámci tohto dohovoru sú podporované zodpovednými nákupnými praktikami zúčastnených firiem. ACT taktiež vyvinula mechanizmus na vyhodnocovanie účinnosti iniciatívy: výrobcovia textílií a zástupcovia zamestnancov hodnotia, ako účinne firmy realizujú svoje povinnosti a umožňujú adekvátne zvýšenie mzdy. Zatiaľ sa ACT zameriava najmä na Kambodžu, Mjanmarsko, Bangladéš a Turecko.*

- **Vyhodnocovať vplyv**

Identifikujeme a testujeme spôsoby, ktorými je možné efektívne analyzovať vplyvy nášho obchodného prístupu na príjem a mzdy producentov a hodnotiť ich.

### 3.3.2. Trvalo udržateľný dodávateľský reťazec kakaa

**Podstatné riziká: detská práca, nútená práca, nízke mzdy, klimatická zmena, strata biodiverzity, odlesňovanie**

Kakao je dôležitou surovinou pre náš sortiment. Analýza rizík ukazuje, že v jeho dodávateľskom reťazci, obzvlášť pri pestovaní, jestvujú rovnako riziká súvisiace s ľudskými právami ako aj ekologické riziká. V hlavných pestovateľských krajinách v západnej Afrike je produkcia kakaa často spojená s porušeniami ľudských práv ako detská práca, nútená práca a neférová mzda pod existenčným minimom. Klesajúce ceny ohrozujú príjmy malých roľníkov, ktorí produkujú 90 % svetovej úrody kakaa. Ekologické riziká spočívajú v kľčovaní dažďových pralesov a iných zmenách využitia pôdy: v západnej Afrike sa pestovateľská plocha na kakao medzi rokmi 1961 a 2011 zväčšila o viac ako 107 % a je hlavným dôvodom pre stratu plôch dažďových pralesov v tomto regióne. Odlesňovanie vedie k vysokým emisiám skleníkových plynov a ohrozuje tak funkčnosť nielen ekosystémov, ale aj životný priestor miestnych ľudí.

Aby sme mohli čeliť týmto vplyvom v dodávateľskom reťazci kakaa, najskôr sme zaviazali našich dodávateľov, aby dodržiavali Etický kódex Lidlu. Okrem toho nakupujeme kakao z certifikovaného pestovania, napríklad podľa princípov Fairtrade, čo zabezpečuje lepšie ceny pre rodiny malých roľníkov a dôstojné pracovné podmienky pre pracovníkov na plantážach v rozvojových krajinách. Súčasne sa pri pestovaní podľa princípov Fairtrade rešpektuje ochrana lesov a ekosystémov. Od roku 2021 bude Lidl Slovenská republika nakupovať pre celý sortiment vlastných značiek len kakaovú surovinu z certifikovaného pestovania.

Okrem toho ponúka Lidl bio-certifikované kakao z ekologického poľnohospodárstva. To prispieva k ochrane klímy a súvisiacich ekosystémov. Množstvo noriem pre ekologické pestovanie obsahuje aj sociálne kritériá.

Aby sme aktívne podporili ekologicky a sociálne zodpovedné pestovanie, financoval Lidl v rokoch 2012 až 2019 spoločne s GIZ na Pobreží slonoviny vybudovanie školiaceho centra pre pestovateľov kakaa a malých roľníkov pestujúcich kakao. Školenia a ďalšie vzdelávania týkajúce sa trvalo udržateľných a výnosných pestovateľských metód absolvovalo 18.000 roľníčok a roľníkov.

Hlavnou výzvou zostáva mzdová situácia malých roľníkov. V roku 2019 Lidl uviedol projektom WayToGo do života vlastnú značku, ktorou dokáže priamo vplývať na vyššie príjmy pre ghanských pestovateľov kakaa. V tomto projekte sa Lidl spojil s Fairtrade, družstvom Kuapa Kokoo a mimovládnu organizáciou Rikolto. Projekt má cielene zlepšovať mzdovú situáciu ghanských pestovateľov kakaa: Lidl vypláca dodatočnú prémiiu Fairtrade, ktorá slúži na zvýšenie príjmu. Výnimočným prvkom tohto projektu je, že je možné vysledovať pôvod kakaa, a síce až po pestovateľské družstvá v Ghane, ktoré produkujú tabuľkovú čokoládu s certifikátom Fairtrade. Spolu s našimi obchodnými partnermi sme tieto družstvá navštívili a podrobnejšie sme sa pozreli na ich prácu.

Naša čokoláda WayToGo sa predáva už v Belgicku a Holandsku a v budúcnosti bude dostupná v ponuke Lidlu vo všetkých európskych krajinách. Týmto projektom opätovne zdôrazňujeme naše úsilie o férový obchod.

Ďalšie informácie o našom úsilí v dodávateľskom reťazci kakaa sú zhrnuté v strategickom vyhlásení pre trvalo udržateľný nákup kakaa.

### 3.3.3. Trvalo udržateľný dodávateľský reťazec rýb

#### Podstatné riziká: nútená práca, plytvanie zdrojmi, strata biodiverzity

Z našej analýzy rizík vyplynulo, že ochrana zásob rýb a podpora zraniteľných pracovníkov sú v odvetví rybolovu nevyhnutné. Moria stabilizujú klímu a sú životným priestorom pre mnohé druhy zvierat a rastlín. Ryby sú tiež dôležitým zdrojom výživy pre milióny ľudí, v mnohých rozvojových krajinách sú ryby dokonca najdôležitejším zdrojom proteínov. Podľa Svetovej organizácie pre výživu Organizácie Spojených národov (FAO) je však 33% komerčne využívaných zásob rýb nadmerne lovených a 60 percent sa využíva maximálne (od júla 2018). Nadmerný výlov ohrozuje nielen základ výživy miliónov ľudí, ale masívne ohrozuje aj biologickú rozmanitosť.

Lidl sa aktívne zasadzuje o to, aby sa s morskými a rybími produktami zaobchádzalo zodpovedne. Preto prísne dbáme na to, aby sme zachovávali a chránili celosvetové morské ekosystémy. Ako záväzný cieľ sme si stanovili aj ochranu ľudí a ich pracovných práv pri výrobe produktov z rýb.

Pečať MSC zabezpečuje, že stavy rýb zostávajú na trvalo udržateľnej úrovni. Ku kritériám pre túto rybársku pečať patrí používanie zodpovedných nástrojov na výlov, minimalizovanie sekundárneho úlovku, a tým aj zachovávanie životného priestoru rýb a iných morských živočíchov. Okrem toho štandard MSC zabezpečuje, že všetci dodávatelia sú preverovaní z hľadiska dodržiavania zákazu nútenej a detskej práce.

Pečať ASC označuje ryby a morské plody z rybích fariem, ktoré zodpovednými chovateľskými postupmi minimalizujú vplyvy na ľudí a na životné prostredie.

Lidl tieto organizácie podporuje, ale zároveň požaduje, aby sa neustále ďalej rozvíjali. Preto obzvlášť vítame, že MSC v roku 2020 stanovilo ako

záväzné vykonanie sociálneho auditu (SMETA, BSCI alebo SA8000) vo vysokorizikových krajinách pre všetkých vlastníkov certifikátu MSC.

Lidl sa dištancuje od ilegálnych, neohlásených a neregulovaných výlovov (IUU Fishing = Illegal, Unreported and Unregulated Fishing) ako aj od nelegálnych rybárskych metód. Lidl požaduje od svojich dodávateľov rýb, aby bolo možné spätne vysledovať produkty naprieč celým dodávateľským reťazcom. Preto majú využívať postupy s nízkym rizikom a upustiť od používania surových výrobkov z IUU lovu. Ďalšie informácie nájdete v našom strategickom vyhlásení o trvalo udržateľnom nákupe rýb.

### 3.4. Zlepšenia

Neustále preverujeme účinnosť našich opatrení a primerane ich zlepšujeme. Pritom nám pomáha neustála výmena informácií s našimi stakeholdermi ako aj odbornosť našich partnerov, dodávateľov a mimovládnych organizácií. Okrem toho náš CSR manažment nákupu sprevádza tento proces monitorovaním a pravidelným podávaním správ. Poznatky z tohto dialógu sú zdrojom pre realizovanie našej spoločenskej zodpovednosti.

Dôležitú rolu pri tejto realizácii zohrávajú aj mechanizmy podávania sťažností a nápravné opatrenia: kto spozoroval možné porušenia ľudských práv alebo koho sa to priamo dotýka, musí mať prístup k primeranému kontaktnému miestu. Sme presvedčení, že účinný manažment sťažností dokáže pomôcť včas rozpoznávať problémy a cielene podchytať porušenia ľudských práv. Z tohto dôvodu sa spoločnosť Lidl riadi Hlavnými zásadami OSN v oblasti podnikania a ľudských práv (UNGP) a spolieha sa na legitímny, voľne prístupný, právne vyhovujúci, transparentný, zrozumiteľný a vyvážený proces vybavovania sťažností, ktorý je založený na výmene informácií a dialógu a zároveň je pre nás zdrojom nepretržitého učenia. Tieto mechanizmy sú súčasťou nášho Etického kódexu.

Lidl Slovenská republika vytvoril možnosť na nahlasovanie upozornení na porušenia ľudských práv, sociálnych a ekologických princípov a zriadil online oznamovací systém. Všetky prichádzajúce podnety sú spracúvané nezávislým referentom pre Compliance. Online oznamovací systém je internetová aplikácia a je možné otvoriť kliknutím na tento odkaz: [prejsť k online nahlasovaciemu systému](#).

Pre mimoriadne rizikové dodávateľské reťazce Lidl zriadil dodatočné, špecifické mechanizmy podávania sťažností. Lidl je napríklad aktívnym členom pracovnej skupiny Bangladesh Accord, ktorá sa venuje vývoju vlastného mechanizmu na podávanie sťažností pre pracovníčky a pracovníkov v textilnom priemysle v Bangladéši.

### 3.5. Komunikácia

V našej CSR správe sa zaväzujeme k tomu, že budeme interné a externé cieľové skupiny priebežne a komplexne informovať o výzvach, pokrokoch a najnovších poznatkoch. V rámci nášho transparentného a úplného podávania správ sa zaväzujeme k nasledovnému:

- Pravidelné analýzy rizík vo všetkých našich dodávateľských reťazcoch. Výsledky budeme priebežne vyhodnocovať a od roku 2020 zverejňovať, okrem toho ich každoročne prediskutujeme s našimi stakeholdermi.
- V roku 2020 chceme pracovať na dosahovaní platov zabezpečujúcich existenciu a na znižovaní rozdielov v odmeňovaní v rámci našich globálnych dodávateľských reťazcov. Na to sme už zaviedli niektoré opatrenia:
  - Dodávateľský reťazec pomarančov v Brazílii (v rámci platformy CSR Juice)
  - Dodávateľský reťazec kakaa v Ghane (v rámci projektu WayToGo)
  - Dodávateľský reťazec textílií v Kambodži, Mjanmarsku, Bangladéši a v Turecku (v rámci ACT)

Okrem týchto veľkých projektov sa neustále zasadzujeme o programy, ktoré priamo podporujú ženy, malých roľníkov a robotníkov v prioritovaných dodávateľských reťazcoch, aby dosiahli mzdu zabezpečujúcu existenciu. V tejto súvislosti chceme podporiť vývoj „Living Wage/income benchmark“.

- Od mája 2020 zvýšime transparentnosť našich dodávateľských reťazcov a poskytneme ďalšie informácie o našich dodávateľoch - názvy a adresy výrobcov potravinových aj nepotravinových produktov našich vlastných značiek.
- Do konca roku 2021 vykonáme v našich najrizikovejších dodávateľských reťazcoch tri štúdie sociálnej znášanlivosti, tzv. Human Rights Impact Assessments. Ťažisko spočíva na vplyve našich podnikateľských aktivít na riziká súvisiace s ľudskými právami, ktoré sa dotýkajú obzvlášť žien, malých roľníkov a robotníkov. Začíname so štúdiami o čaji v Keni, banánoch z južnej Ameriky a bobuľovom ovocí zo Španielska. V rámci tohto procesu budeme spolupracovať so záujmovými skupinami, medzi inými s organizáciami občianskej spoločnosti, zástupcami zamestnancov a obcami. Výsledky príslušných plánovaných opatrení zverejníme.
- Od roku 2021 ich budeme vykonávať trikrát ročne (do 2025). Náš postup budeme pritom nepretržite preverovať a ďalej rozvíjať za aplikovania celosvetovo uznávaných metód.
- Do roku 2021 plánujeme potenciálne dotknutým osobám v obzvlášť rizikových dodávateľských reťazcoch umožniť jednoduchý prístup k transparentným mechanizmom na podávanie sťažností a účinným nápravným opatreniam.
- Do konca roku 2021 zverejníme firemné stanovisko k rovnoprávnosti pohlaví v dodávateľskom reťazci.



## 4. Organizácia a zodpovednosť

Zodpovednosť za spoločenskú zodpovednosť firmy prináleží obchodnému vedeniu Lidlu Slovenská republika. V rámci jednotlivých krajín je realizáciou poverené oddelenie nákupu, odborné oddelenia si pravidelne vymieňajú informácie naprieč krajinami. Externí odborníci firme radia a podporujú ju pri stanovovaní opatrení a cieľov na realizáciu spoločenskej zodpovednosti firmy.

